

## Cómo Reconocer un Escape Sospechado...

Utilizando su sentido de la vista, el olor, y el sonido le ayudarán a reconocer un escape sospechado.

### La Vista

Una niebla densa, neblina, o nube blanca. Burbujeos en el agua y riachuelos o polvo soplando y vegetación descolorida.

### El Olor

Un olor distinto y gaseoso es agregado al Gas Natural que es sin olor y sin color.

### El Sonido

Chiflando, Siseo, o Ruido Rugiente

## Si Ocurre una Fuga...

### Lo que NO Debe Hacer...

**NO** toque, aspire ni entre en contacto con la fuga.

**NO** encienda ningún fósforo, ni prenda ni apague interruptores, tal como la luz, ni use ningún celular o teléfono de casa, o haga algo más que pueda crear una chispa.

**NO** intente extinguir ningún fuego de gas natural.

**NO** intente hacer funcionar las válvulas.

### Que Hacer...

**SI** salga del hogar, del edificio, o del área cercana a la fuga

**SI** llame al 911 y notifique a los oficiales de policía y bomberos.

**SI** advierta a otros que se mantengan alejados del área.

**CAUTION  
CAUTION**



## Marcadores

Para su seguridad, los marcadores indican la ubicación aproximada de las tuberías e identifican a las compañías que las operan. Los marcadores pueden estar en cualquier parte a lo largo del derecho de paso. La tubería puede ser que no siga un trayecto recto entre los marcadores. Aunque los marcadores son útiles en la localización de las tuberías,

los marcadores están limitados en la información que proporcionan. Marcadores no proporcionan ninguna información, por ejemplo, acerca de la profundidad, ni el número de tuberías que están en el derecho de paso. Marcadores comúnmente se pueden encontrar donde una tubería cruza una calle, autopista o una vía de ferrocarril. Estos marcadores indican el material transportado en la tubería, el nombre del funcionario de la tubería y un número de teléfono donde se puede contactar al funcionario de la tubería en caso de una emergencia.

### Marcadores NO enseñan:

La profundidad de la tubería o de las líneas de distribución  
El número de tuberías o líneas de distribución que están bajo tierra  
La localización exacta de la tubería o de la línea de distribución

### Marcadores SI enseñan:

La aproximada localización de la línea enterrada  
El producto transportado en la línea  
El nombre del operador del gas natural  
El número de emergencia del operador del gas natural

## CALL BEFORE YOU DIG! IT'S THE LAW!

## ¡LLAME ANTES DE CAVAR! ¡ES LA LEY!

Your local One Call Center will locate and mark all underground facilities free of charge prior to your project. Su Centro de Una-Llamada local localizará y marcará todas las instalaciones subterráneas gratuitamente antes de su proyecto.

**City of Huntington  
24 Hour  
Emergency Number  
(936) 876-3921**



**Call 2 working days  
before you dig.**

**1-800-344-8377**

Helpful Resources  
Recursos Útiles

National Pipeline Mapping System - [www.npms.dot.gov](http://www.npms.dot.gov)  
Sistema de Mapas de Líneas de Tubería Nacional

Pipeline and Hazardous Materials Safety  
Administration-Office of Pipeline Safety - [www.ops.dot.gov](http://www.ops.dot.gov)  
Oficina de Seguridad en la Línea de Tubería-Administración de Seguridad de Materiales Peligrosos y de la Línea de Tubería

Common Ground Alliance - [www.commongroundalliance.org](http://www.commongroundalliance.org)  
Alianza de Terrenos en Común

American Gas Association - [www.aga.org](http://www.aga.org)  
Asociación de Gas Americana

City of Huntington  
P.O. Box 349  
Huntington, Texas 75949

Natural Gas is one of our most plentiful sources of energy, found deep beneath the surface of the earth. Natural Gas in its purest form is odorless and colorless and produces very few emissions. It is considered the cleanest, most abundant fuel source. This brochure will provide you important safety information regarding natural gas.

National Transportation Safety Board statistics indicate that Natural Gas pipelines and primary distribution mains are the safest method of transportation in the United States. Natural Gas provides nearly 25 percent of all the energy used in the United States with gas utilities serving more than 60 million residential, commercial and industrial customers and provides clean burning fuel for the generation of electric power.

## The Safe Choice...

Using the technology and applying current industry practices, Natural Gas pipelines and mains are monitored to maintain service and safety. Natural Gas companies execute many programs to ensure your protection.

- Engineering, Design and Construction
- Continuous Monitoring 24 hours a day, 7 days a week
- Integrity Management
- Inspection and Patrol
- Public Awareness Programs
- Training
- Coordination and Communication with Emergency Officials



## Our Commitment...

It is extremely unlikely that a Natural Gas leak will occur but this information will help prepare you in the event of an occurrence. These safety guide lines are important to help you avoid dangerous activity and understand how to recognize and safely respond to a Natural Gas leak. Protecting you, your property, and the environment is our commitment.



# Natural Gas

*Safe, Economical, Reliable  
and Underground*

*Seguro, Económico, Confiable  
y Bajo Tierra*



**Know what's below.  
Call before you dig.**

Excavation activities as simple as the planting of a tree, installation of landscaping, building a fence, installation of a swimming pool or replacing a mailbox require a call to 811.

Be safe; Contact your One-Call Center before performing any simple or complex excavation activities on your property. The call and the service to locate your lines is free.

© TESS 2007

TESS.4163.06.07

## How to Recognize a Suspected Leak...

Using your sense of sight, smell, and sound will help you in recognizing a suspected leak.

### Sight

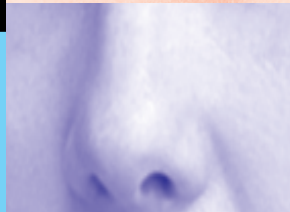
A dense fog, mist, or white cloud. Bubbling in water and creeks or blowing dust and discolored vegetation.

### Smell

Natural Gas is naturally odorless so a distinctive gaseous odor is added.

### Sound

Whistling, hissing or roaring noise.



## If a Leak Should Occur...

### What NOT to do...

**DO NOT** touch, breathe, or make contact with the leak.

**DO NOT** light a match, turn on or off light switches, use a cell or home telephone or do anything to create a spark.

**DO NOT** attempt to extinguish any natural gas fire.

**DO NOT** attempt to operate any valves.

### What to DO...

**DO** leave the home, building, and area of any suspected leak.

**DO** call 911 once safely out of the area to notify police and fire officials.

**DO** warn others to stay out of the area.

**CAUTION  
CAUTION**



## Pipeline Markers

For your safety, pipeline markers show the approximate location of pipelines and identify the companies that operate them. Markers may be anywhere along the right-of-way or easement. The pipeline may not follow

a straight course between markers. While markers are helpful in locating pipelines, markers are limited in the information they provide. Markers provide no information, for example, on the depth or the number of pipelines in the right-of-way. Markers may commonly be found where a pipeline intersects a street, highway, or railway. These markers indicate the material transported in the pipeline, the name of the pipeline operator, and a telephone number where the pipeline operator can be reached in the event of an emergency.

### Markers DO NOT show:

The depth of the pipelines or distribution lines  
The number of pipelines or distribution lines in the ground  
The exact location of the pipeline or distribution lines

### Markers DO show:

The approximate location of the buried line  
The product transported in the line  
The natural gas operator's name

## Information for Emergency Officials:

If a pipeline emergency were to take place, use whatever steps that may be necessary to protect the public. The following suggestions are offered only as a guide and your response may vary depending on your circumstances.

### Secure the area around the leak.

- This could include evacuating people from homes, businesses, schools and other locations. Special consideration may be needed in areas downwind from the leak.
- This could include erecting barricades to prevent access to the emergency site.

### Take steps to prevent ignition of a suspected leak.

- This may include rerouting traffic, shutting off electricity, and residential gas supply.
- Also preventing ignition sources from entering the emergency site may be appropriate.

### Contact the natural gas operator.

- Contact the natural gas operator as quickly as possible.
- Pipeline Markers provide company name, phone, and contact.
- Do not operate any valves; this action could escalate the emergency.
- The natural gas operator's personnel will take the necessary actions, such as stopping compressors, opening or closing valves and similar steps to minimize the impact of the situation.

*El Gas natural es una de nuestras fuentes más abundantes de energía, que se encuentra muy profundo bajo tierra. El Gas natural en su forma más pura es sin olor y sin color y produce muy pocas emisiones. Se considera la más limpia y abundante fuente del combustible. Este folleto le proporcionará información importante de seguridad con respecto a gas natural.*

*La estadística nacional de la Tabla de la Seguridad del Transporte indica que las tuberías de Gas Natural y la red primaria de distribución es el método más seguro del transporte en los Estados Unidos. El Gas Natural proporciona casi 25 por ciento de toda la energía utilizada en los Estados Unidos con las utilidades de gas que sirven a más de 60 millones de residencias, clientes industriales y comerciales y proporciona el combustible limpio del ardor para la generación eléctrica.*



## La Elección Segura...

Utilizando la tecnología y aplicando las prácticas de la industria actual, las tuberías de Gas Natural y la red son controladas para mantener el servicio y la seguridad. Las compañías del Gas Natural ejecutan muchos programas para asegurarle seguridad.

- Ingeniería, Diseño y Construcción
- Control continuo las 24 horas al día, 7 días a la semana
- Administración de Integridad
- Inspección y Patrullar
- Programa de Conocimiento para el Público
- Entrenamiento
- Coordinación y Comunicación con Oficiales de Emergencia



## Nuestro Compromiso...

Es muy improbable que un escape de Gas Natural ocurra pero esta información le ayudará a prepararlo en caso de que una ocurra. Estas líneas de la guía de la seguridad son importantes para ayudarlo a evitar actividades peligrosas y a entender cómo reconocer y responder con seguridad a un escape de Gas Natural. Nuestro compromiso es protegerlo a usted, a su propiedad, y el ambiente.



Determina lo que está bajo tierra.

**Llama antes de excavar.**

instalación de ajardinar, la construcción de una cerca o la instalación de una piscina o reemplazar un buzón requiere una llamada al 811. Esté a salvo; Contacte a su Centro de Una-Llamada antes de realizar actividades sencillas o complejas de excavación en su propiedad. La llamada y el servicio para localizar sus líneas son gratis.

## 811 Conozca Lo Que Esta Debajo. ¡Llame Antes de Excavar!

La causa principal de daño a tuberías enterradas es el no llamar y obtener la ubicación exacta de líneas enterradas. El daño a tuberías, tal como los rasguños, las gubias, los pliegues, o abolladuras pueden causar un escape. Antes de empezar cualquier actividad de excavación en su propiedad usted esta requerido, por la ley del estado, a contactar a su Centro de Una-Llamada. Simplemente llame al 811 y usted será conectado a su Centro de Una-Llamada local. Los Operarios de la Tubería del Gas Natural y su compañía local de gas marcarán la ubicación de sus líneas con ningún costo a usted.

Actividades de excavación tales como plantar un árbol, la

## Información para Oficiales de Emergencia:

Si una emergencia de tubería llegara a ocurrir tome cualquier medida necesaria para proteger al público. Las siguientes sugerencias son ofrecidas solo como una guía y su respuesta puede variar dependiendo de sus circunstancias.

### Asegure el área alrededor de la fuga.

- Esto puede incluir el evacuar a personas de sus hogares, negocios, escuelas y otros lugares. Consideraciones especiales pueden ser necesarias en áreas que están en la dirección del viento de la fuga.
- Esto podría incluir erigir barricadas para prevenir el acceso al sitio de la emergencia.

### Tome medidas para prevenir la ignición de una fuga sospechada.

- Esto puede incluir desviar el tráfico, apagar la electricidad, y el suministro residencial de gas.
- También previniendo la entrada de fuentes de ignición al sitio de la emergencia puede ser apropiado.

### Contacte al operador del gas natural.

- Contacte tan pronto como sea posible al operador del gas natural.
- Los marcadores de las tuberías proveen el nombre de la compañía, número de teléfono, y un contacto.
- No opere ninguna válvula; esta acción puede escalar la emergencia.
- El personal del operador del gas natural tomará las acciones necesarias, tales como detener o parar los compresores, abrir y cerrar las válvulas y pasos similares para minimizar el impacto de la situación.